

**Giuseppe Mastrandrea - 11/09/2023**

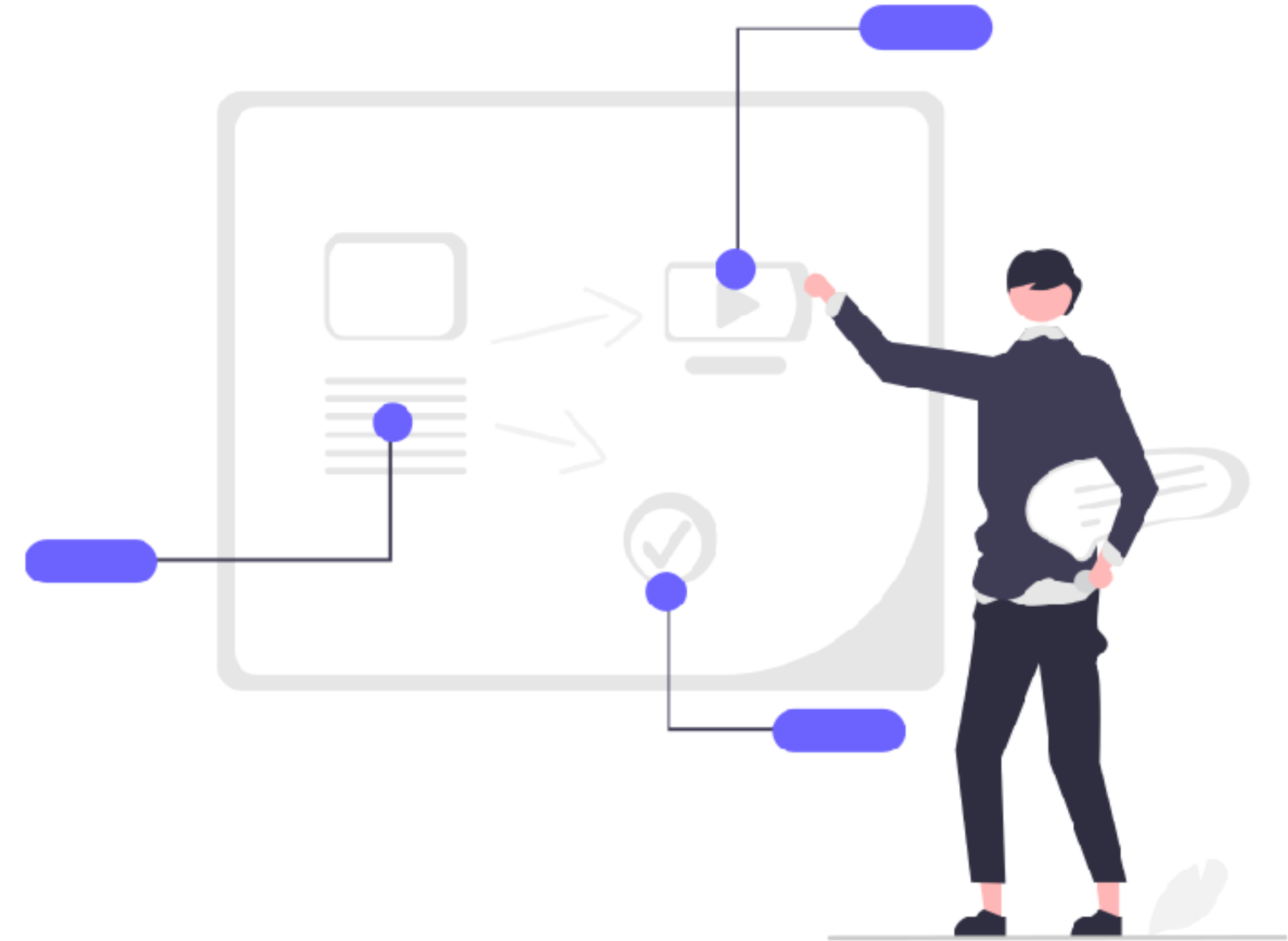
# **A scuola con JAMF**

**Utilizzo dell'iPad e della piattaforma JAMF per la didattica BYOD**

# Indice

## Cosa faremo

- Introduzione al corso
- Da dove partiamo
- JAMF e l'app Teacher
- L'ecosistema per la didattica:
  - Classroom di Apple
  - Schoolwork di Apple
- Aggiornamenti di app
- Workshop pratici



# Da dove partiamo

## Comprendere le basi

- JAMF è un'azienda che si occupa di sviluppare un software per la gestione dei dispositivi Apple (MDM)
- JAMF School è una piattaforma di gestione degli iPad di studenti e docenti



# Da dove partiamo

## Comprendere le basi

- Cosa si può fare con JAMF?
  - Gestire le applicazioni sugli iPad degli studenti
  - Applicare restrizioni
    - Lezioni ad hoc
    - Restrizioni a singoli/classi



# Da dove partiamo

## Comprendere le basi

- Cosa **non** si può fare con JAMF?
  - Gestire dispositivi **non** Apple
  - Creazione contenuti didattici
  - Sostituzione dell'insegnamento



# Ecosistema attuale

## Comprendere le basi

- Ogni aula ha una rete WiFi dedicata
  - SSID: *aulaXYZ*
  - Password: *aulaXYZdigitale*
- Ogni aula ha un dispositivo interattivo
  - Monitor Wacebo
  - Monitor Promethean
  - Smart TV



# Ecosistema attuale

## Comprendere le basi

- Studenti e docenti hanno a disposizione 2 account:
  - Un account Google nella forma:
    - **nome.cognome@panettipitagora.edu.it**
    - **cognome.nome@panettipitagora.edu.it**
  - Un Apple ID istituzionale:
    - **nomecognome@panettipitagora.edu.it**
    - Password ID Apple studenti: **1234**



# Ecosistema attuale

## Comprendere le basi



200 GB di spazio **personale** su iCloud

Utilizzo app Apple for education

Utilizzo con sincronizzazione di suite iWork



100 TB di spazio **globale**

Utilizzo Google Classroom

Utilizzo Google Workspace

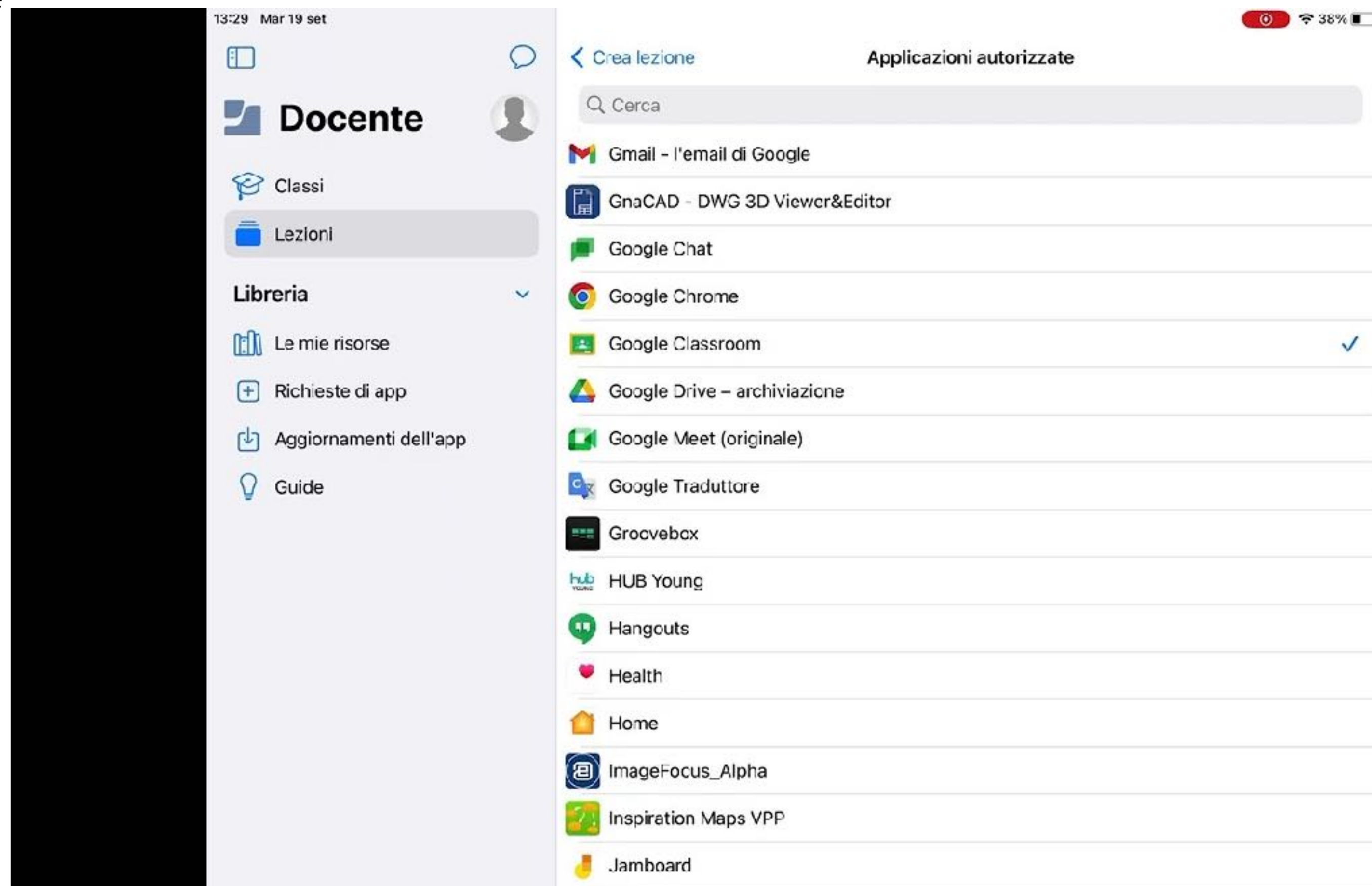
E-Mail istituzionale



# Ecosistema attuale

## Prassi comune - One-time

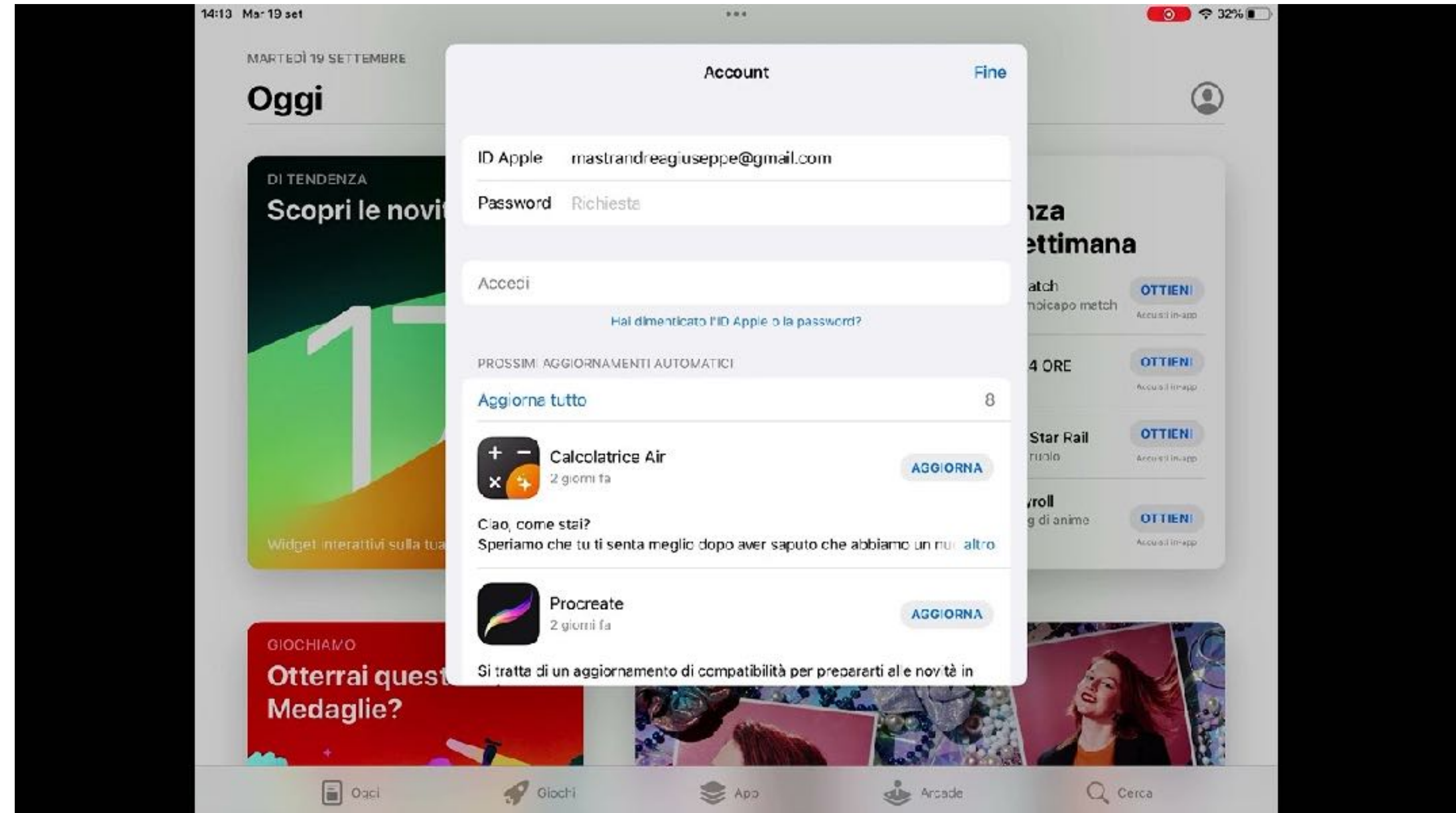
- Creare da JAMF Teacher una o più lezioni
- N.B. una lezione in JAMF non è altro che un insieme di restrizioni a cui diamo un nome



# Ecosistema attuale

## Prassi comune - One-time

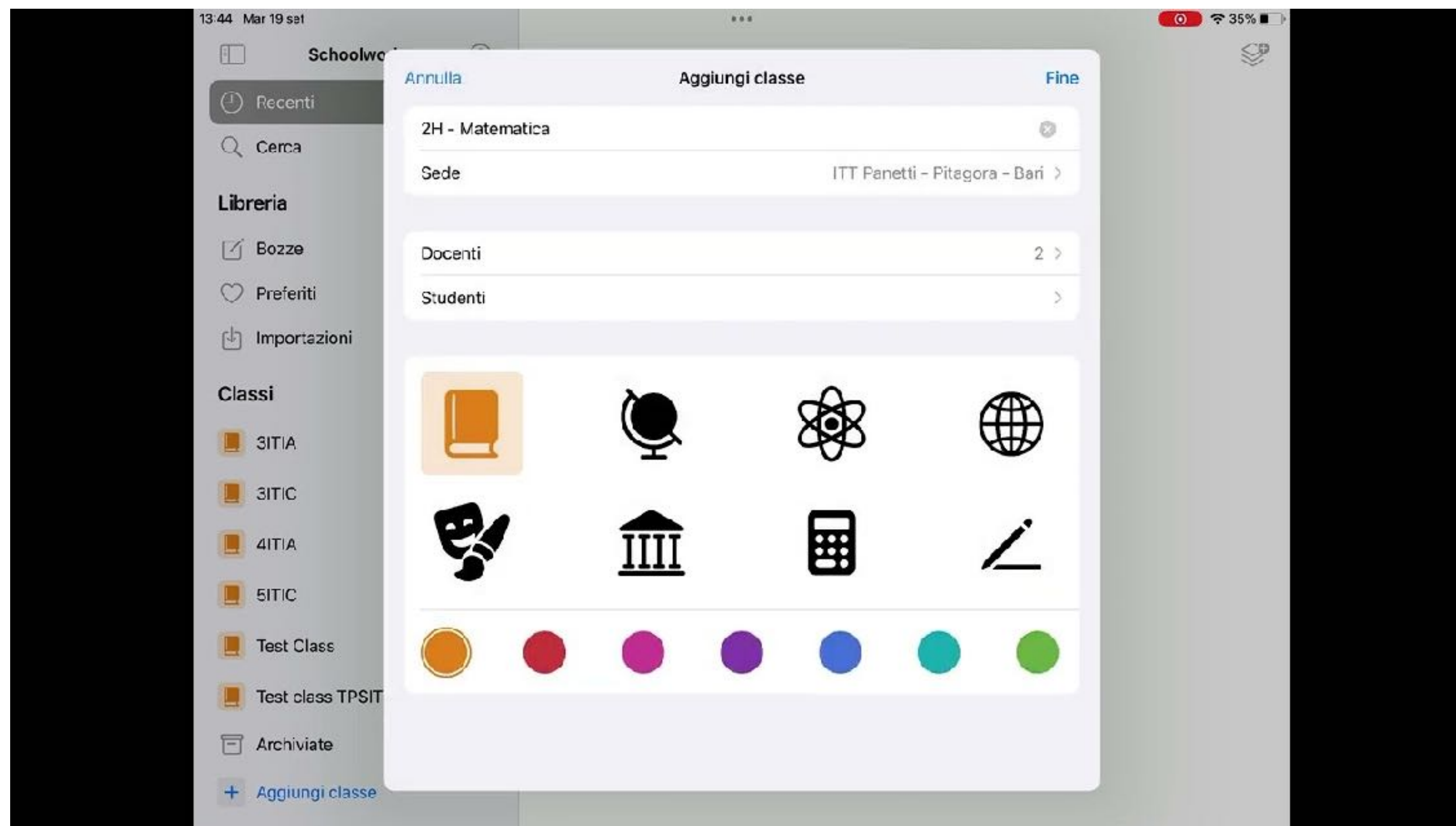
- Installazione di JAMF (da fare insieme al team per le classi digitali)
- Login nell'App Store con il proprio **Apple ID Personale**



# Ecosistema attuale

## Prassi comune - One-time

- Da Schoolwork creare una classe con il nome della propria materia:
  - Es. insegno matematica in 2H
- Creo la classe 2H - Matematica



# Ecosistema attuale

## Prassi comune - Sempre

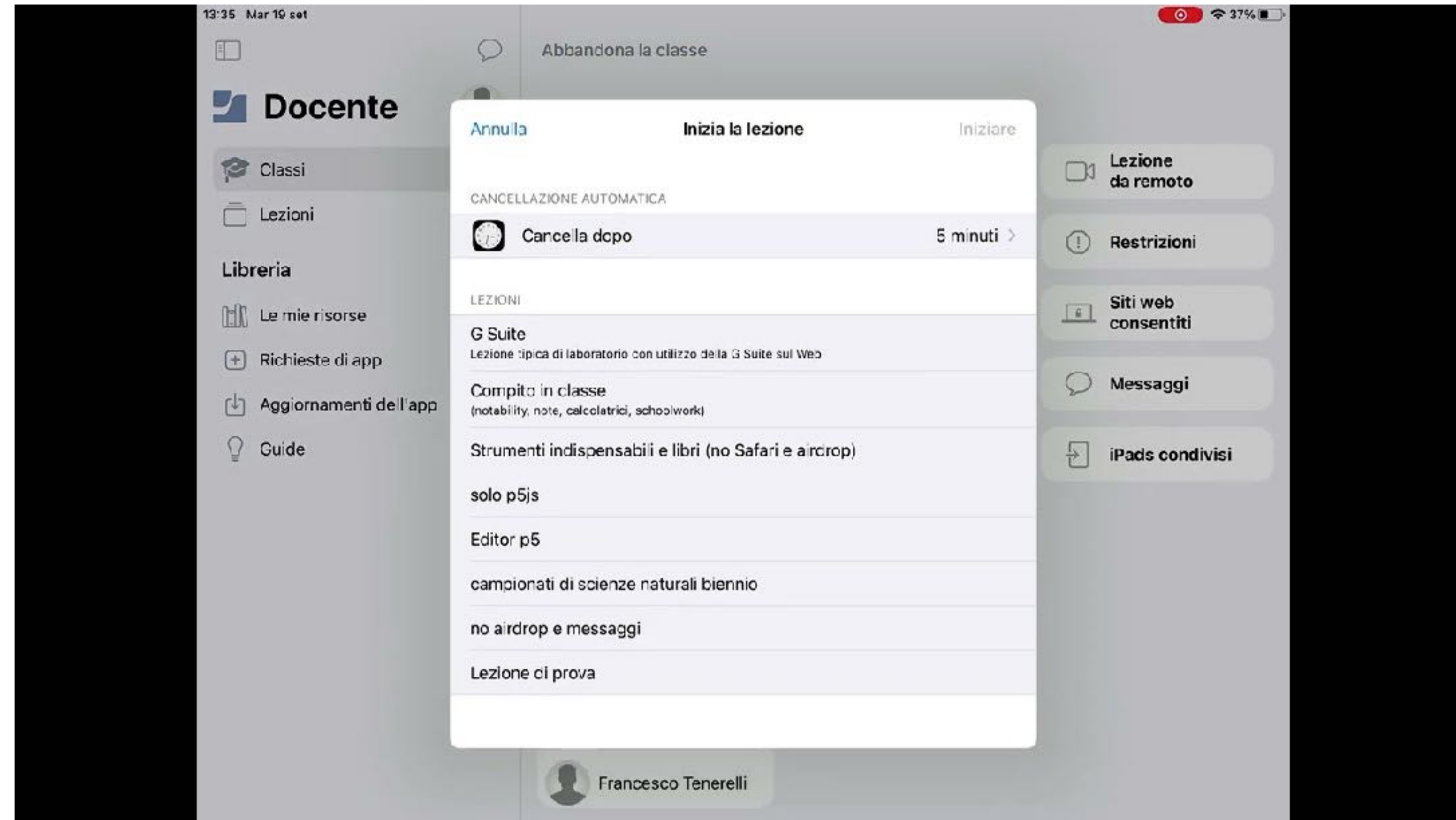
- Prima di entrare in aula:
  - Prendere nota del numero dell'aula (es. aula 225)
  - Connettersi al WiFi corrispondente
  - Iniziare una lezione (applicare restrizioni)



# Ecosistema attuale

## Prassi comune - Sempre

- Iniziare una lezione
- A termine lezione **ricordarsi di eliminare le restrizioni**
- Possibilmente accertarsi che le restrizioni siano state correttamente eliminate



# Ecosistema Apple



**JAMF  
Teacher**



**Apple  
Classroom**



**Apple  
Schoolwork**

**DOCENTE**



**Apple School Manager**

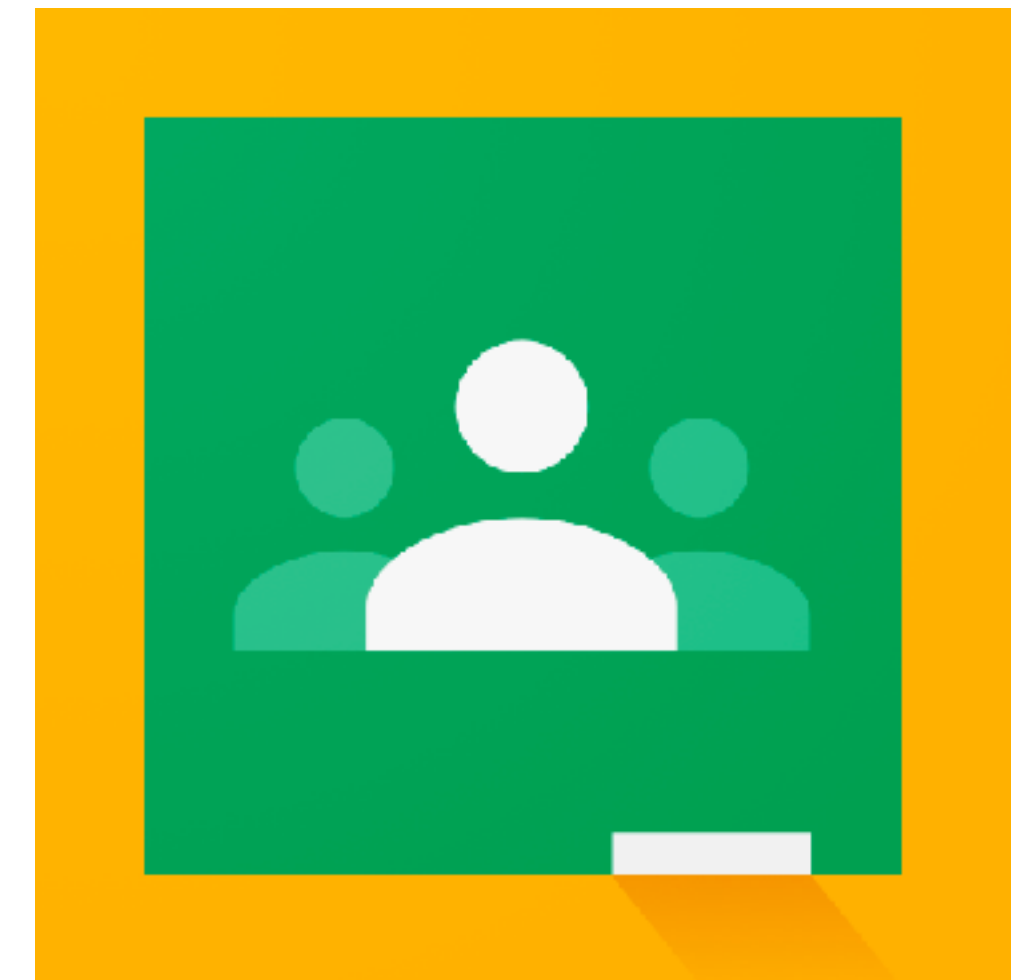
**AMMINISTRATORI**

**(Magaletti, Mastrandrea, Tatulli, Dell'Aquila)**

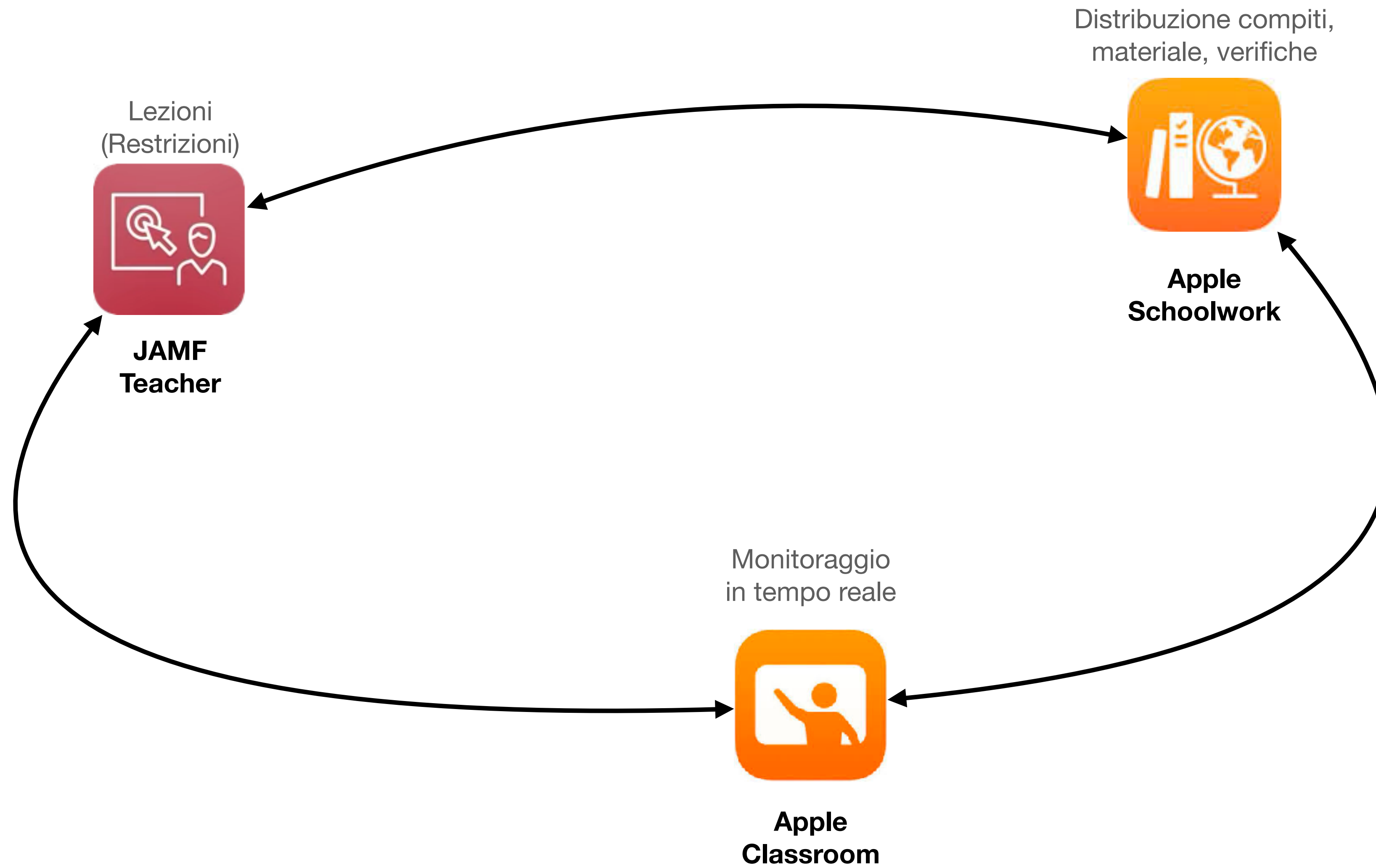
# “...e Classroom?”

## Cosa fare degli altri strumenti?

- Vanno in maniera **indipendente** dall'ecosistema Apple
- Possiamo usarli? **SÌ!**
- Gli strumenti sono **integrabili** e a disposizione di tutti i docenti/studenti
- La didattica è **libera**



# Ecosistema Apple





# JAMF: bloccare la navigazione su siti web

- Da JAMF è possibile bloccare la navigazione solo su alcuni siti web
- **“Siti web autorizzati”**
- Flaggarla la spunta su **“Blocca su questi siti web”**



# Classroom

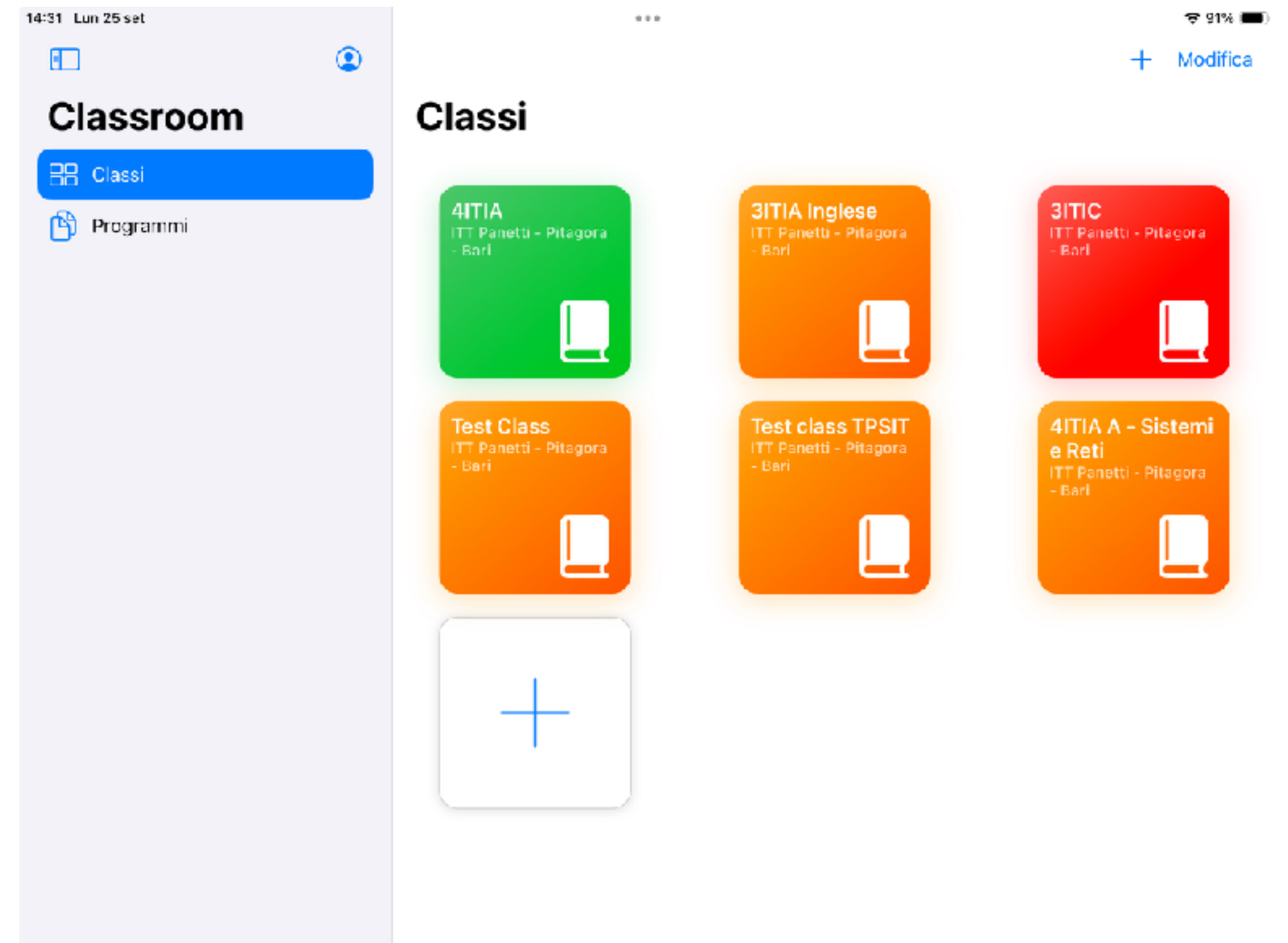
## Monitorare i dispositivi in real-time

- Classroom serve a **monitorare** in **diretta** i monitor degli iPad dei ragazzi
- Requisiti:
  - Connessione alla stessa rete
  - Bluetooth acceso

# Classroom

## Monitorare i dispositivi in real-time

- Le classi **non** vanno create da zero
- Sincronizzazione automatica con **Schoolwork** (a sua volta sincronizzato con ASM in base agli elenchi forniti dalla scuola)



# Classroom

## Monitorare i dispositivi in real-time

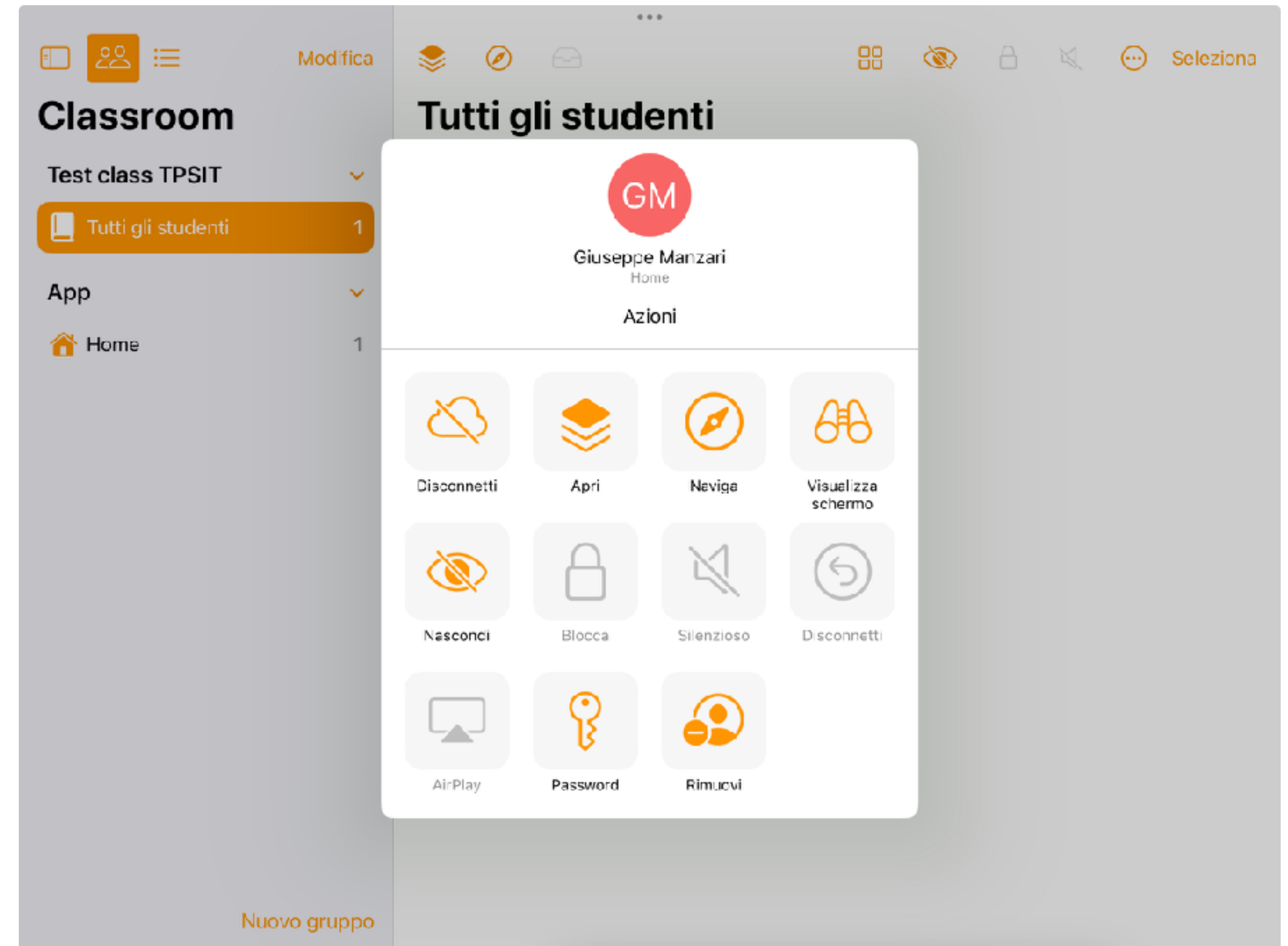
- Lezione: sessione di monitoraggio
- **Una lezione per volta**
- Bisogna “Connettersi” ai dispositivi dei ragazzi **che possono non accettare**



# Classroom

## Monitorare i dispositivi in real-time

- È possibile fare **operazioni dirette**:



# Classroom

## Monitorare i dispositivi in real-time

- È possibile anche **l'invio in massa** di file tramite AirDrop
- N.B. è anche necessario **attivare iMessage** con l'ID Apple scolastico

